

## Vattenkontrollen

En av arbetsuppgifterna för Lagans Vattenråd är att administrera det samordnade recipientkontrollprogram som finns för Lagans avrinningsområde. Det totala priset för vattenkontrollen under den nuvarande sexårsperioden uppgår till ca 3 miljoner kr.

Det nuvarande programmet fastställdes 1994 och har reviderats 2003 respektive 2009. Det arbetades fram av länsstyrelserna i Jönköpings, Hallands och Kronobergs län i samråd med Lagans Vattenvårdsförening och berörda kommuner.

Kontrollprogrammet för Lagan omfattar följande undersökningar:

- Vattenkemi
- Metaller i vattenmossa
- Metaller och organiska ämnen i sediment
- Metaller i fisk
- Ämnestransporter
- Bottenfauna
- Växtplankton



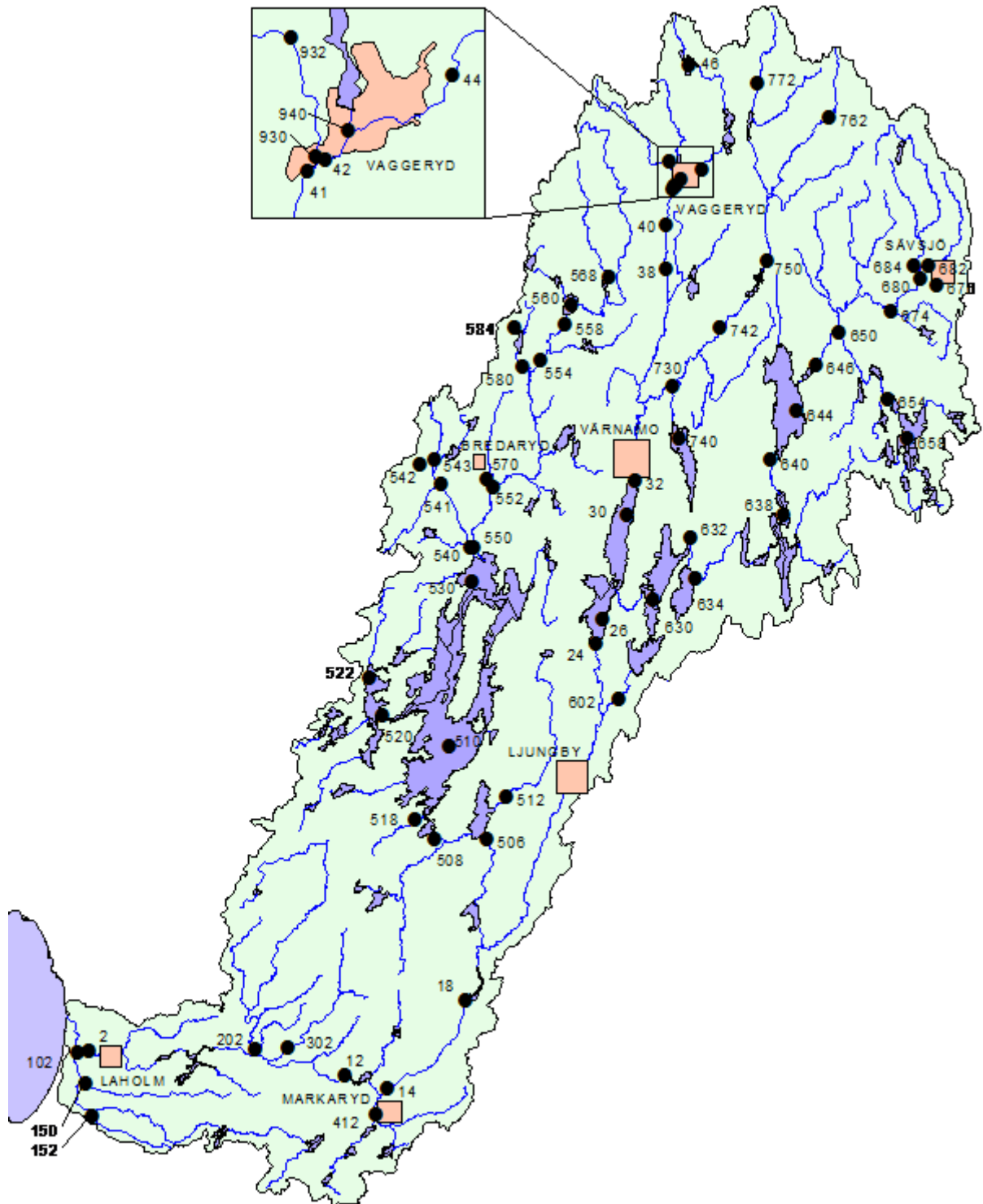
## Vattenkemi

Det vattenkemiska basprogrammet omfattar 60 provpunkter, varav 11 är sjöar. Vid 11 av de 49 vattendragslokalerna tas prover varje månad, medan de övriga 38 undersöks varannan månad. Totalt tas 375 vattenprover om året inom Lagans recipientkontroll. Det resulterar i över 5000 analysvärden per år. Basprogrammet ger underlag för tillståndsbeskrivningar avseende organiska ämnen, närings-, försurnings-, syre-, färg- och grumlighetsstatus.

Nedan finns en karta över alla provtagningsstationer i Lagan.



Foto: Johan Hammar



## Metaller i vattenmossa

Vid 15 provpunkter undersöks metallhalterna i vattenmossa. Mossan sätts ut i augusti och plockas upp i september. Tre av provpunkterna undersöks även i mars.

## Metaller och organiska ämnen i sediment

I sjösediment tas prover för analys av metaller, PCB och PAH. Även totalkväve, totalfosfor och TOC analyseras. I två sjöar (Bolmen S och Lokasjön) görs undersökningar i ytsediment vart tredje år med början 2000. Vart sjätte år, med början 2003, tas ytsedimentprover i 11 sjöar. Vart 18:e år, med början 2009, analyseras en profil ner till 20 cm djup i de 11 sjöarna.

## Metaller i fisk

Vart tredje år, med början 1999, görs analys av metaller i gäddlever från 4 sjölokaler (Vidöstern S, Bolmen S, Bolmen N, Flaten) samt från Storån.

## Ämnestransporter

För att kunna få en uppfattning om hur stor mängd av olika ämnen som transporteras i de olika delarna av Lagans avrinningsområde, så beräknas ämnestransporterna vid 26 stationer. Vid beräkningen används vattenföringsuppgifter (månadsmedel) från Sydkraft/Vattenkraft och SMHI. Transporter beräknas för totalkväve, totalfosfor, nitratkväve, TOC och metaller.



## Bottenfauna

Bottenfaunan undersöks med handhåv vart tredje år i 10 vattendrag och 11 sjöstränder. Övriga år tas prover i 4 vattendrag samt i Bolmen S. I Bolmen S tas dessutom årligen prov från sjöns djupaste delar (profundalen) med Ekmanhuggare. De sjöar som undersöks finns uppräknade under växtplanktonrubriken nedan. Vattendragslokalerna är följande: Lagan uppströms Vaggeryd, Lagan nedströms Waggeryds Cell, Krokån, Vänneån, Storån nedströms Törestorp, Lillån nedströms Kape, Årån vid inloppet i Furen, Osån nedströms Os, Härån vid Fryele samt Malmbäcksån.

## Växtplankton

Växtplanktonprov tas i 11 sjölokaler samt i Fågelforsdammen, årligen. Artsammansättning och biomassa undersöks. Sjöarna är: Vidöstern S, Bolmen S, Bolmen N, Unnen, Flaten, Eckern, Hindsen, Flåren, Lyen, Rusken och Allgunnen.

